

2023 – 2027

# Projet Animation Collective Familles





**Introduction**

page 4

**Retour sur le Projet ACF  
2019/2023**

page 5

**Conclusion**

page 48

**Sommaire**

**D'une  
photo du  
territoire à  
un enjeu  
partagé**

page 17

**Critères  
d'évaluation  
et de suivi  
du projet**

page 46

**Cap sur le Projet  
Familles  
2023/2027**

page 25

# INTRODUCTION

Le Centre Social Duchère Plateau présente aujourd'hui son troisième Projet Familles, un projet spécifique, à destination des familles comme son nom l'indique, qui est à la fois distinct et complémentaire du Projet Social de l'association.

Pour la Caisse d'Allocations Familiales qui fixe les conditions pour bénéficier de la prestation de service Animation Collective Familles, ce projet vise à mettre en cohérence et en synergie les différentes actions destinées aux familles (enfants et parents). Il ambitionne également à soutenir les parents dans leur rôle éducatif.

Nos deux précédents Projets Familles nous ont permis de mettre en lumière les problématiques familiales que nous avons repérées sur le territoire de la Duchère grâce à un diagnostic et à une évaluation. Le Centre Social se veut être un lieu ressource pour les familles Duchéroises grâce aux relations privilégiées tissées avec eux au quotidien.

Nous allons décrire les nombreuses transformations familiales locales qui se sont opérées ces dernières années, et les prendre en compte par des actions spécifiquement dédiées aux familles. Ce document souhaite consolider nos actions déjà mises en place, développer et impulser une nouvelle dynamique au cœur des besoins des familles Duchéroises.

Nous dresserons le bilan du précédent projet, puis nous proposerons une photographie du contexte d'intervention ainsi que les constats partagés, et enfin nous développerons les axes d'orientation de ce nouveau projet.



**RETOUR  
SUR LE**



# 1/ Une démarche participative intégrée au Projet Social

## L'ÉVALUATION



### C'est quoi ?



L'évaluation d'un projet est **une cartographie** précise de l'ensemble **des parties prenantes au projet** qui permet de mesurer les résultats obtenus par rapport à des objectifs fixés. Et surtout pourquoi il y a eu des écarts, quels sont les blocages et les réussites.

### Qui participe ?

Familles adhérentes et non adhérentes

Partenaires



Equipe salariée

Administrateurs

### Comment ?



Des bilans réguliers



Des questionnaires parents



Des temps de concertation



Des commissions projet social et familles

### Quand ?



Notre Projet Familles répond aux critères développés dans la circulaire de la CNAF de 2013 :

- Répondre aux problématiques familiales repérées sur le territoire.
- Développer des actions collectives.
- Coordonner les actions et services de soutien à la parentalité.
- Faciliter l'articulation des actions Familles du Centre Social.

**Ainsi, les parents sont placés au cœur de ce projet. Leurs participations à la mise en œuvre du projet « Animation Collective Familles » se traduit à divers moments :**

- Ils sont acteurs dans les actions collectives puisqu'elles reposent sur une démarche participative réunissant les parents, les enfants, les professionnels du Centre Social et les acteurs du territoire (création d'outils, co-animation, évaluation avec les professionnels).
- Ils participent en tant que parents dans leur rôle d'éducateurs dans les différents secteurs et les actions où sont inscrits leurs enfants : l'accueil de loisirs enfance et jeunesse, la Ludothèque, les Contrats locaux à l'Accompagnement à la Scolarité, le Réseau d'Ecoute et d'Appui à la Parentalité, le Programme de Réussites Educatives ou encore les Vacances Familles Solidarités...
- Ils sont invités à des temps de bilans entre les professionnels, les acteurs du territoire, les habitants et les familles.
- Et surtout ils participent à l'élaboration du Projet Social et Famille en émettant leurs besoins, leurs souhaits et leurs envies en tant que parents pour leurs enfants, mais aussi pour les autres familles.



*Le questionnaire individuel interactif sur tablette à destination des familles adhérentes et non adhérentes. Lorsqu'il était nécessaire (barrière de la langue) nous avons accompagné les personnes pour le remplir. Au total 946 questionnaires.*

*Objectifs : Enrichir notre diagnostic de territoire, connaître les besoins des familles sur le quartier et cerner leurs attentes.*

*Les entretiens personnes ressources travaillant sur les notions de co-éducation. Au total 43 entretiens ont été menés de février à mai 2022.*

*Objectifs : Avoir un regard extérieur sur notre travail, croiser les regards quant aux problématiques familiales, anticiper la démarche partenariale pour le projet familles à venir.*

*Les commissions Projet Social et Familles rassemblant salariés, administrateurs et adhérents. Au total 8 personnes : le directeur du Centre Social, 3 salariés, 2 administrateurs et 2 habitants.*

*Objectifs : Faire un point d'étape sur l'évolution des différentes étapes de la démarche du Projet Social/Familles. Mobiliser les publics et partenaires à cette démarche collective*

*Les débats d'enjeux habitants-partenaires. Au total, 65 personnes lors de 2 grandes réunions.*

*Objectifs : Définir les axes de développement essentiel des projets et les traduire en actions*

## 2/ Retour sur les quatre années écoulées

La démarche de cette évaluation a été construite de toute pièce par le Bureau de l'association sur les années 2020 et 2021 et ajustée avec la commission Projet Social en 2022 et 2023. Elle a défini ce qu'il fallait évaluer du Projet Social en priorité (le "Quoi") ainsi que la méthode d'animation pour obtenir les avis des participants (le "Comment").

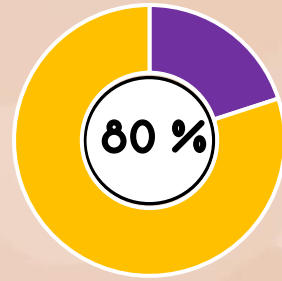
Nous nous sommes plus concentrés sur l'opinion de l'équipe (salariés, bénévoles et administrateurs) et des usagers (adhérents et habitants). Nous avons également sondé certains de nos partenaires dont ceux qui connaissent le mieux le fonctionnement de notre Centre Social.

### Rappel des axes de notre projet familles 2019-2023 :





Taux de réalisation des différentes actions de cet axe :



### Projet Handicap :

- Semaine annuelle de sensibilisation aux formes de porteurs d'handicaps.
- Formation de tous les salariés du Centre Social animée par l'association Souris Verte : rencontres/débats/expositions.
- Mise en place d'un partenariat régulier avec la Souris Verte sur la Ludothèque.

Notre projet a fait naître une curiosité envers la problématique du handicap au sein du CSDP, ses adhérents et usagers. Nous avons provoqué la conscience de tous de la nécessité de s'impliquer pour faire réussir cette nouvelle mission collective. De nombreux témoignages montrent la positivité et le dynamisme de ce projet car il s'agit de sensibiliser les habitants sur le handicap, de changer les mentalités et de faire tomber les préjugés encore trop profondément ancrés dans l'inconscient collectif.



Notre Centre Social, a depuis, pertinemment, amélioré ses conditions d'accessibilité des personnes en situation d'handicap (formation des salariés/équipements techniques) dans ses locaux. Le CSDP accueille périodiquement des enfants porteurs d'handicap accompagnés de leurs parents autour de la pratique de jeux au sein de notre ludothèque.

Nous allons continuer à mobiliser toutes les énergies et bonnes volontés, et surtout, la richesse des expériences de chacun pour nous permettre d'affiner, réorienter, et intégrer le projet handicap dans nos pratiques quotidiennes.

### Passerelles entre les familles / « Aller-vers » :

- Mise en place de plusieurs animations en pieds d'immeuble dans les différents sous quartier de la Duchère.
- Journées portes ouvertes ludiques en collaboration avec « la Mission Lyon la Duchère ».

Les Animations en pieds d'immeuble ont stimulé la dynamique sociale dans le quartier entre les anciennes et nouvelles familles Duchéroises et ont favorisé le décroisement des sous-quartiers. Le CSDP a mis en place de nombreuses animations hors les murs (Brin de jeux et de lecture, les Apéri-Duch', les Pauses soleil et Duchère Plage...)



Les journées portes-ouvertes ont favorisé la rencontre entre les habitants et ont permis de faire découvrir les actions familles aux nouveaux habitants afin de susciter l'envie d'y participer

Nous allons consolider nos actions déjà mises en place et continuer notre travail de mobilisation et d'aller vers les familles les plus fragiles et les plus isolées.

Les animations extérieures sont désormais une réelle identité du Centre Social et nombreuses de ces actions sont portées avec nos partenaires de la Duchère.

## Une ouverture culturelle des familles

Développer  
les actions  
parents  
enfants

1

Les  
actions

- Sorties familles

- Sorties  
micro-projet

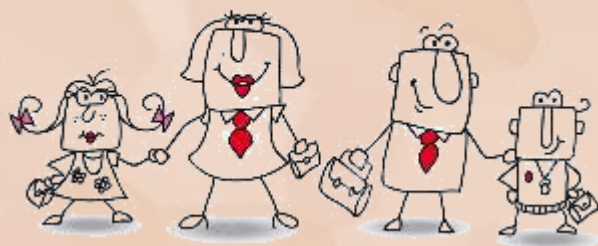
2

Les  
actions

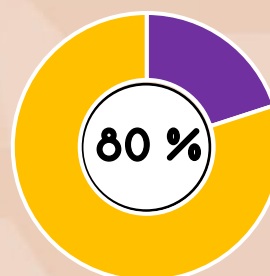
Des vacances familiales  
autonomes et/ou accompagnées

-Séjours familles

-Forum vacances



Taux de réalisation des différentes actions de cet axe :



### Sorties familiales :

- Sorties en région Rhône-Alpes à la journée en famille.



À la suite de la sollicitation des familles, nous avons augmenté significativement le nombre de nos sorties en réalisant environ dix sorties à l'année. Deux d'entre elles sont organisées avec le Centre Social Sauvegarde en visant des destinations culturelles. Ce qui a permis une ouverture des familles sur le patrimoine français. Ces sorties sont l'occasion pour les familles de tisser de nouveaux liens sociaux de créer de la mixité sociale, de développer l'autonomie et de susciter l'envie des familles d'aller plus loin en « tant qu'acteur de projet ».

## Séjours familles accompagnés/autonomes :

- Vacances collectives pour les familles bénéficiaires de l'aide aux temps libres.



Un nombre conséquent de familles sollicite chaque année le CSDP pour un accompagnement de séjours (semaine/week-end). Nous sommes repérés et reconnus par les habitants comme référents et accompagnateurs de séjours. Ces projets (2 à 3 par an) ont permis de mettre en relation plusieurs familles ne se connaissant pas dans une dynamique collective (les actions d'autofinancement). Ces séjours ont favorisé également l'autonomie des familles dans l'organisation de leurs vacances et les ont poussé à sortir de leur « zone de confort » en changeant leur destination habituelle. Le Centre Social Duchère Plateau a joué un rôle important dans la découverte des aides aux temps libres des familles qui les reçoivent sans en connaître le fonctionnement et

l'utilisation.

Nous allons consolider notre accompagnement des familles dans l'organisation de leur temps libre. Afin d'approfondir notre travail, nous allons essayer de soutenir un groupe d'habitants dans un projet de séjour à l'étranger et découvrir d'autres modalités de financement et d'organisation.

## Forum vacances :

- Journée d'information sur les aides au départ en vacances



L'exécution de l'ACF 2019-2023 a connu des conditions exceptionnelles qui ont bouleversé notre méthode de travail. Devant la paralysie totale des structures sociales et leurs missions face à la Covid-19, le CSDP n'a pas pu proposer un Forum Vacances comme il le souhaitait.

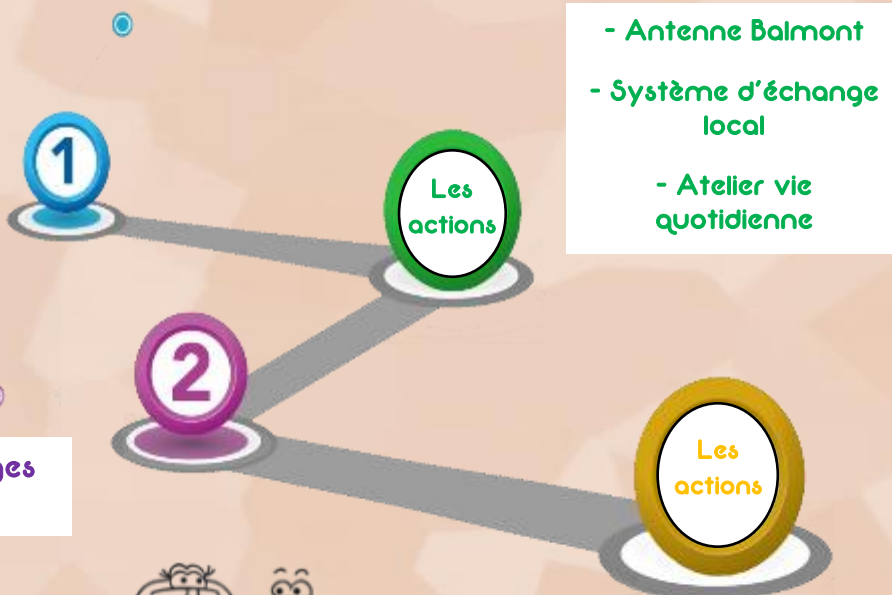
Après la crise sanitaire, le Centre Social de la Sauvegarde qui se trouve sur le même territoire, a pris le relais en proposant un forum vacances en mai 2022. En travaillant en complémentarité, le CSDP a pu tenir un stand pour communiquer sur ses actions-vacances

Il nous semble que la mise en place d'un forum vacances n'est plus pertinente. Un autre Centre Social sur le même territoire l'organise déjà. Nous continuons à y participer activement pour informer les habitants sur notre programmation vacances. Nous allons continuer à accompagner les familles dans l'organisation de leurs vacances à travers :

- Une réunion participative (programmation des sorties familles, des séjours, des animations extérieurs...)
- Des permanences d'écrivain public spéciales aides vacances.
- Une participation au forum vacances.

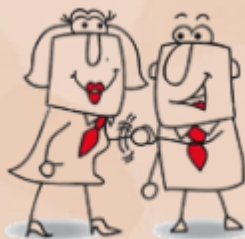


Suivre particulièrement les familles les plus isolées



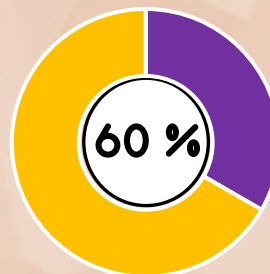
- Antenne Balmont
- Système d'échange local
- Atelier vie quotidienne

Multiplier les formes d'échanges entre les différents parents



- Café des parents crèche
- Débats

Taux de réalisation des différentes actions de cet axe :



### Création d'une Antenne à Balmont :

- Actions familles proposées au sein du Foyer Protestant implanté sur le secteur de Balmont



A partir de la rentrée 2022/2023 nous avons commencé à ressentir les fruits de notre travail sur ce territoire. Des liens sociaux se tissent entre les habitants et des projets collectifs se développent. Lors du commencement de ce projet en 2020, nous avons rencontré un double frein : en plus du public peu mobile et en situation de précarité, la crise sanitaire de la Covid-19 n'a pas arrangé les choses. Certains ateliers du CSDP ont été délocalisés au niveau de notre annexe (Accompagnement scolaire, ateliers sociolinguistiques, temps de loisirs parents/enfants...). Des événements ponctuels visant la mobilisation et la participation des habitants de ce quartier dans la vie citoyenne ont été mis en place en partenariat avec les acteurs locaux du territoire.

Les violences urbaines survenues ces derniers mois sur Balmont (allant jusqu'à une fusillade ayant entraîné le décès de deux jeunes) nous poussent à poursuivre notre travail d'aller vers les familles de Balmont. Il nous faut réduire l'isolement de ces familles les plus fragiles du territoire.

## Atelier de vie quotidienne :

- Espace d'échange thématique régulier



La mise en place de ces ateliers pédagogiques a permis de recréer des liens (fragilisés par la crise sanitaire) et de réinstaurer des liens de confiance des habitants. Ce qui a favorisé l'accompagnement des familles dans leurs difficultés économiques et sociales.

Ces espaces d'échanges entre habitants et professionnels ont facilité notre travail d'orientation vers les structures les plus adaptées aux problématiques rencontrées par les familles fragilisées par la crise sanitaire.

Nous allons consolider ces ateliers en proposant des animations plus ludiques et attractives. Nous renforcerons le partenariat autour des ateliers pour rendre notre travail efficace et pertinent. Nous allons co-construire une programmation trimestrielle avec les parents

## Débats :

- Temps d'expression, de prévention à travers divers outils



Plusieurs débats/ciné-débats ont été proposés par le CSDP en partenariat avec les structures de quartier (MJC, ciné Duchère, Centre Social Sauvegarde, associations spécialisées...) La diversité des formes d'échanges et des choix de thématiques permettent de sensibiliser un large public.

Les outils choisis doivent être accessibles (barrière de la langue, frein financier), interactifs et ludiques. Exemple : cinéma, jeux, théâtre... Ces temps ont permis le croisement de différents publics et l'émergence de réflexions sur des questions de parentalité. Exemple de thématiques abordées : la radicalisation, le harcèlement scolaire, le lien avec la police, les violences conjugales, l'épuisement parental...

Nous allons poursuivre ces échanges sous diverses formes. En fidélisant un noyau dur de notre public, nous pourrions construire des projets en les amenant à s'impliquer dans la vie associative du Centre Social.

## Café des parents crèche :

- Espace d'échange pour les parents de crèche sur le développement du jeune enfant et ses besoins.



Cette action n'a pas pu se mettre en place. Cela fait maintenant près de deux ans que nous tentons en vain de recruter une éducatrice de jeunes enfants qui serait référente de cette action.

Notre crèche fait face à un manque d'effectif professionnels ce qui ne lui permet pas de s'inscrire dans des projets de ce type. La mise en place de ces temps de rencontres qui sont des lieux d'émergence, de propositions de remarques sont importantes, à la fois pour les parents et les professionnels. Lorsque les recrutements seront finalisés nous pourrions envisager la mise en place de cet espace



Une stratégie globale afin que les pères s'investissent plus régulièrement



-Team Daddy  
-Paroles d'hommes

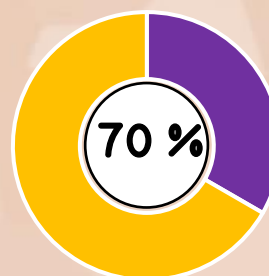


L'implication des parents dans la vie sociale et familiale

-Micro-projets



Taux de réalisation des différentes actions de cet axe :



### Team Daddy :

- Sorties culturelles ou sportives pour les pères et leurs enfants.



Ces temps de loisirs entre père et enfant ont permis une plus grande participation des pères qui jusqu'alors étaient peu présents. Ce projet a tout de même été freiné par la crise sanitaire. En effet, sur 2020 et 2021 il était quasi impossible d'accéder à des lieux de loisirs, de sports et de cultures.

Nous poursuivons cette initiative qui est selon nous un réel levier pour la mobilisation à long terme des pères sur d'autres actions et projets collectifs du Centre.

### Micro-projets :

- Projet accompagné en réponse à des initiatives d'habitants



Le CSDP a accompagné des initiatives collectives d'habitants autour de micro-projets réalisés à la journée. Ceci a permis aux parents d'être acteurs et décideurs de leurs souhaits. Ces micro-projets ont permis une forte mobilisation du public et une participation active et productive.

Nous allons continuer à accompagner les initiatives d'habitants et les rendre autonomes dans la réalisation de leurs futurs projets.

## Paroles d'hommes :

- Atelier qui consiste à mettre en place un groupe d'expression orale.

L'objectif était d'accompagner les jeunes ou futurs papas sur les chemins de la parentalité. Cependant très peu d'hommes fréquentent de façon régulière les actions proposées par le Centre Social. Il était donc difficile de mettre en place un groupe d'expression sur la parentalité. Ce projet est quelque peu idéaliste. Cependant nous allons poursuivre nos stratégies de mobilisation des pères. Voici nos quelques pistes :

- Proposer des actions à des horaires décalées, des temps spécifiques qu'entre hommes (Team Daddy)
- Mettre en place une après-midi bien-être, des animateurs (hommes) pour accompagner les sorties, des temps de sensibilisation sur l'importance de la participation des deux parents.

---

*A travers ces diverses orientations, le Centre Social a su tisser des liens de confiance solides avec les familles. Cela doit nous permettre de repérer leurs attentes et leurs besoins et d'y répondre en les transformant en actions collectives abordant un large panel de thématiques relatives au quotidien de la famille : **l'éducation, la scolarité, la culture, l'accès aux droits, à la santé, aux loisirs.***

*Cependant, comme évoqué à diverses reprises la crise sanitaire a eu un lourd impact sur notre projet familles : projets ralentis et à réorganiser, lien de confiance à reconstruire ou consolider avec les habitants, partenariat à redynamiser...*

*Nous sommes heureux de voir que depuis 2022 nous avons une dynamique similaire à 2019 et nous espérons rattraper autant que possibles le retard pris. Néanmoins nous devons prendre en compte les effets sur la population de la crise sanitaire dans notre approche quotidienne.*

### 3) Covid-19 : Entre l'exigence de l'ACF et l'adaptation à la crise sanitaire

L'exécution de l'ACF 2019-2022 a connu des conditions incroyablement exceptionnelles qui ont bouleversé les rapports sociaux en général, la structure familiale et sa relation avec son environnement. Cette crise sanitaire d'une ampleur inédite, a eu des lourdes conséquences sur la vie de la structure.



À la suite du décret national, la structure a fermé du 17 mars au 11 mai 2020. Evidemment cet événement extraordinaire tant par son ampleur que sa durée a un impact sur l'ensemble de nos activités. Un plan d'urgence a alors été mis en place par le Centre Social (appels téléphoniques réguliers) dont l'objectif principal était de garder le contact avec les familles, suivre les nouvelles problématiques auxquelles elles étaient confrontées et soutenir l'accompagnement à la scolarité.

Progressivement, et après la mise en place de toutes les recommandations de l'autorité sanitaire, l'équipe du Centre a repris l'accueil physique des familles afin de réaffirmer son rôle d'acteur central et animateur de la vie sociale sur le quartier. Nous avons dû répondre aux exigences des différents protocoles sanitaires mis en place par les autorités et qui n'ont cessé d'évoluer à chaque fois que la pandémie changeait de nature (plus souple en été et des protocoles plus contraignants en automne et en hiver). Nous avons dû accepter une nouvelle forme de travail, un nouvel accompagnement du public. Notre volonté étant d'insuffler dans l'esprit des familles que nous avons là une occasion pour repartir ensemble, et profiter de l'engouement général vers des relations sociales encore plus fortes, et un engagement dans la collectivité plus vivace.

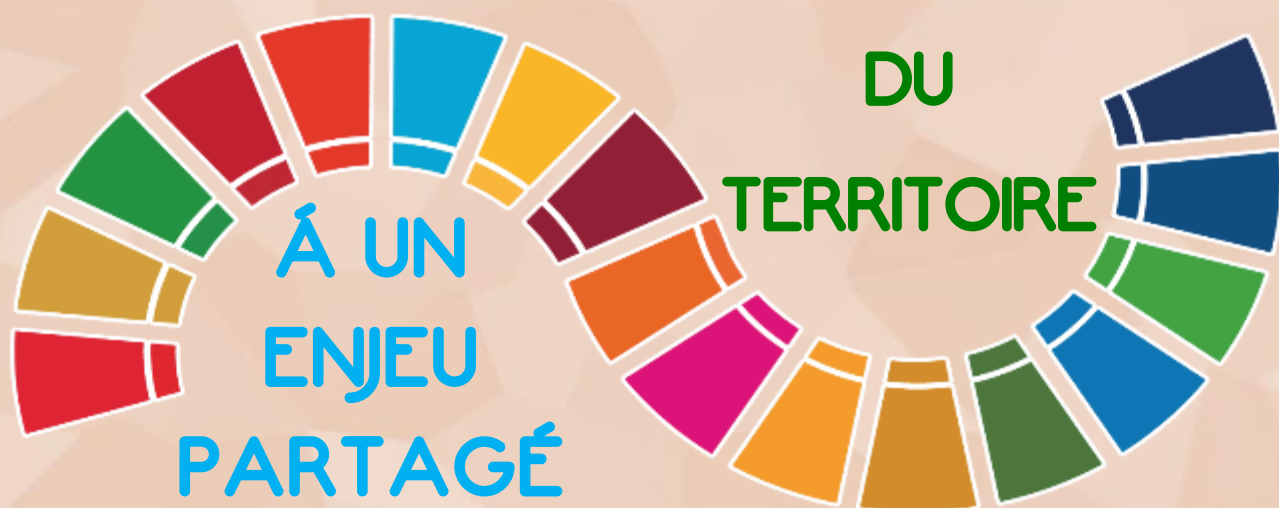


Progressivement, nous avons repris les activités afin de renouer les liens avec les habitants, de réinstaurer des liens de confiance solides pour être à l'écoute au plus près de leurs besoins. Besoins qui ont évolués avec la crise sanitaire.

Mener le Projet Familles durant cette période n'a donc pas été chose simple. Toutefois notons que cette crise nous a permis de nous questionner, de nous réinventer en développant de nouvelles actions. Ainsi, nous avons proposé des groupes de paroles afin de favoriser l'écoute et l'expression des émotions des parents. Nous avons repensé nos actions estivales en proposant une ouverture durant les deux mois des grandes vacances. Nous avons mis en place la grande manifestation « Duchère Plage » sur deux semaines en août et avons renforcé notre partenariat avec nos collègues du Centre Social Sauvagerie en participant aux « Jeudis de l'été » (grande manifestation en pied d'immeubles). Enfin nous avons mis en place la démarche d'accompagnement de séjours familles. L'objectif de ces diverses actions étant de favoriser l'accès au plus grand à des loisirs pour tous.



# D'UNE PHOTOGRAPHIE



# LE DIAGNOSTIC



## C'est quoi ?



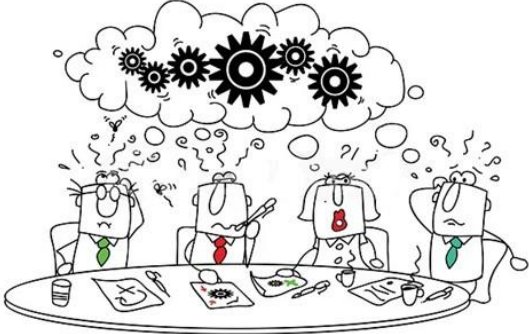
Le diagnostic vise à disposer d'une **photographie du territoire** d'étude qui prend en compte les réalités du territoire sur lequel le centre social est implanté.

Il permet de recenser les besoins, les attentes et les ressources des habitants.

## Qui participe ?

**Familles adhérentes et non adhérentes**

**Partenaires**



**Equipe salariée**

**Administrateurs**

## Comment ?



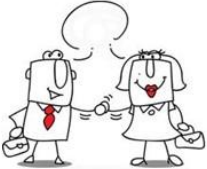
**Données chiffrées**



**Des questionnaires parents**

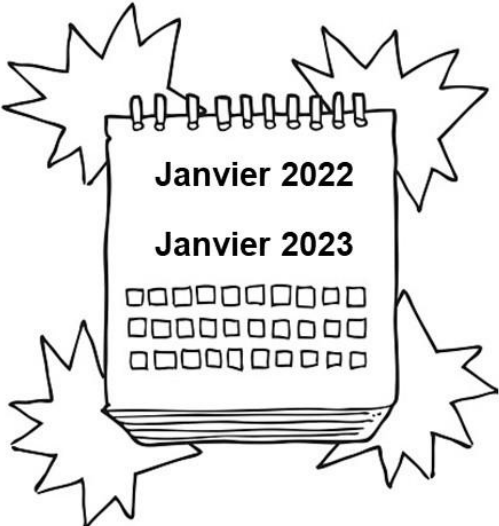


**Des réunions partenariales**



**Des entretiens personnes ressources**

## Quand ?



# 1/ Zoom sur quelques chiffres clefs du territoire

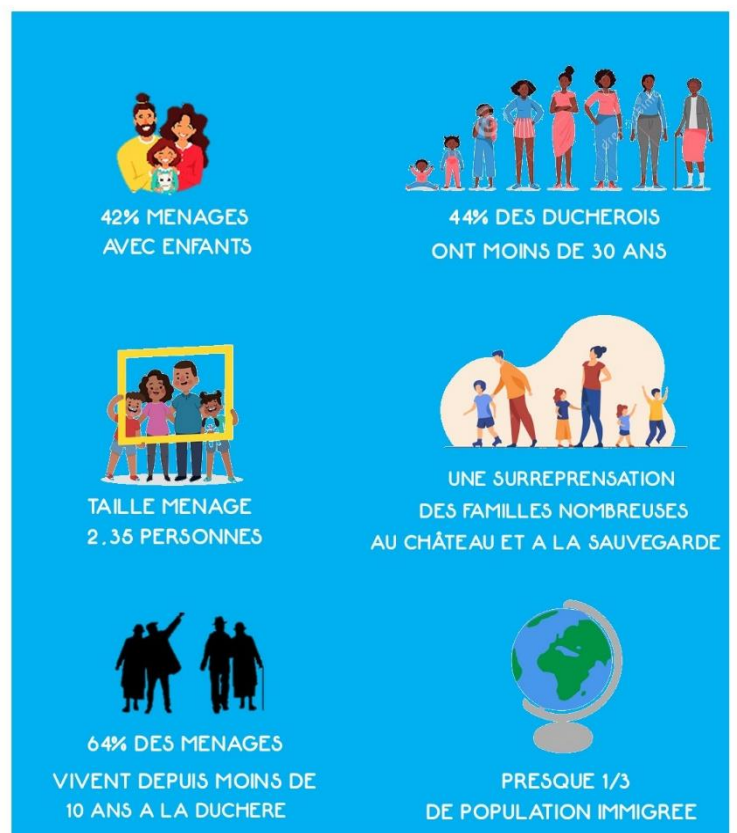


Le diagnostic vise à disposer d'une photographie du territoire d'étude qui prend en compte les réalités du territoire sur lequel le centre social est implanté. (Chiffres INSEE 2018)

## Un territoire urbain en évolution



## Le portrait des familles Duchéroises



# Le portrait des familles adhérentes



## Principaux enseignements à retenir pour le projet famille 2019-2023

Le turn-over de la population dû au grand projet de rénovation de la Duchère (qui est prévue jusqu'en 2030) rend complexe la rencontre, la connaissance et la participation des habitants dans nos activités. L'enjeu de ce nouveau projet sera de favoriser la participation, de créer des liens avec les nouveaux arrivants en veillant toujours à la mixité sociale.

Notons que sur le territoire presque la moitié des habitants ont moins de 30 ans et ces chiffres sont régulièrement à la hausse. Cela est dû à une arrivée d'une nouvelle population plus jeune, étudiante et de familles avec ou sans enfants. La Duchère est classée Quartier Prioritaire de la Politique de la Ville (QPV). La grande majorité de sa population est confrontée à d'importantes difficultés sociales notamment des revenus modestes, un chômage accru et bénéficie de prestations sociales comme complément de revenu. On est certes loin de ce que vivait la population au début des années 2000 mais malgré la rénovation urbaine et l'arrivée de nouveaux habitants en accès à la propriété, certaines tendances sociales négatives restent et peuvent se cristalliser dans certains secteurs de la Duchère.

En effet, il existe de fortes disparités sur le territoire entre les différents sous-quartiers tant sur les données sur la composition des familles, que sur les revenus. Ces données sont plus marquées sur les secteurs de la Sauvegarde et une grande partie du Château (taux de pauvreté, revenu médian, taille des ménages). Ce constat est encore plus visible sur les secteurs de la Sauvegarde et une grande partie du Château.

## Analyse et enjeux sur le territoire

Lors des prochaines années, le Centre Social Duchère Plateau, en lien et en complémentarité avec les partenaires et acteurs du territoire, aura à poursuivre son travail d'accompagnement à la rencontre et le vivre ensemble. Le diagnostic du territoire permet d'identifier des publics différents dont la répartition géographique est hétérogène. Permettre la rencontre et la mixité pour se connaître, se respecter, vivre ensemble et s'enrichir mutuellement reste un enjeu majeur pour le territoire.

### Des mixités à différentes échelles :



- **Une mixité sociale et économique** : Les écarts sont nombreux dans les sous-quartiers du territoire. La rénovation du Plateau a eu un effet sur la sociologie de la population avec une baisse de plus de 37.4% de ce taux de pauvreté. En revanche les autres secteurs n'ont pas vu une baisse significative et la crise économique actuelle accentue ces données. Le Centre Social aura, comme les années précédentes son rôle à jouer dans le développement d'actions collectives avec les habitants, sur la lutte contre la précarité, pour le renforcement de l'estime de soi et contre l'isolement.



- **Une mixité des âges** : Pour la première fois, la part des seniors (60 ans et plus) baisse. Cette baisse significative est principalement due à une arrivée d'une nouvelle population plus jeune (étudiante) et de familles avec ou sans enfants. Notons que les seniors sont surreprésentés dans les secteurs de la Sauvegarde et du Château-Plateau Sud et Est. Les rencontres et échanges intergénérationnels constituent un enjeu du vivre-ensemble sur ce territoire.



- **Une mixité de cultures** : La Duchère est connue pour sa diversité culturelle. Une compagnie artistique a repéré plus de 70 langues et dialectes sur le territoire. Cette mixité culturelle est une occasion pour chacun de faire de nouvelles expériences, de découvrir quelque chose de nouveau, mais également de partager sa culture avec son prochain. **Cette mixité est bien évidemment un excellent moyen pour partager les connaissances et le savoir-faire. Le Centre Social a toute sa place** afin de faire émerger les richesses du quartier de la Duchère.



- **Une mixité des origines** : Des Duchèrois installés depuis des décennies mais parfois isolés et des habitants récemment arrivés (ou qui vont arriver) seront à accompagner. Cela devrait répondre aux besoins de tous et permettre la rencontre des différentes familles. L'objectif étant de favoriser l'accueil et l'intégration des nouveaux venus. Le Centre Social devra alors poursuivre son travail sur le vivre-ensemble en consolidant en priorité l'action de proximité et en favorisant la participation des habitants à la vie du quartier

**Le Centre Social Duchère Plateau s'appuie alors sur la rencontre avec les habitants de toutes générations et origines, et le développement de coopérations complémentaires avec la plupart des structures culturelles, sociales ou éducatives du quartier pour mettre en valeur cette mixité.**

## 2/ Au cœur des besoins des familles



### Ces problématiques ont été repérées à travers différents outils :

- L'observation au quotidien dans nos ateliers : ALSH, crèches, ateliers parents enfants... ;
- Les échanges professionnels lors de temps de rencontre : réunions régulières sur le thème de la coparentalité regroupant les acteurs majeurs du quartier (Centres Sociaux, Maison de l'Enfance, MJC, conseil citoyen, PMI...) Ces temps nous permettent de croiser les regards quant à l'évolution des problématiques familiales et de leurs besoins afin d'optimiser nos actions ;
- Les questionnaires familles ;
- Les échanges avec les parents à travers notre lien de confiance. En effet, la confiance est considérée comme la base d'une bonne collaboration entre parents et professionnels. Les professionnels du Centre Social veillent à contribuer, dans leurs pratiques et leurs postures, à instaurer un lien de confiance solide avec les parents. Ce lien permet alors aux parents de livrer sans tabou leurs difficultés, leurs attentes et leurs besoins.

## Problématiques dégagées :



En quoi les crises sanitaires et économiques récentes ont fragilisé les familles ?

CAUSES

Pandémie de la Covid-19 : Confinements, fermeture des écoles, atmosphère incertaine qui a duré pendant plusieurs mois et même années.

Crise économique : forte baisse du pouvoir d'achat, précarité de l'emploi.

CONSÉQUENCES

Impacts sur la santé mentale  
hausse du stress - phénomène de désocialisation - augmentation des phobies sociales et scolaire - baisse des ressources - difficulté de scolarité

Hausse de la précarité - peu ou pas d'accès aux loisirs - anxiété financière - difficultés d'accès aux soins - cumul des difficultés sociales - hausse des inégalités sociales.

BESOINS

- d'être écouté
- de retisser des liens
- d'accompagnement à la parentalité
- d'accompagnement à la scolarité

- de se sentir épauler
- de développer la solidarité
- d'être conseiller
- de proposer des actions à faible coût



En quoi les situations des familles favorisent l'épuisement parental ?

CAUSES

Pression des institutions - regard des autres exacerbé par un cumul de difficultés - absences de ressources financières mais aussi sociales - éloignement familial - isolement et perte de liens sociaux (sujet bien souvent tabou).

CONSÉQUENCES

Très grande fatigue physique et psychique - perte de plaisir du rôle de parents - distanciation affective avec les enfants - parents qui manquent de temps pour eux - moindre épanouissement dans sa fonction parentale - dépression possible - hausse des violences intra-familiales

BESOINS

- de lever les tabous
- de pouvoir « déposer leurs problèmes »
- de sentir qu'ils ne sont pas seuls
- de prendre du temps pour soi pour une meilleure disponibilité pour leur(s) enfant(s).



## En quoi le passage de l'enfant à l'adolescent peut être difficile à appréhender pour les parents ?

### CAUSES

Période cruciale et exigeante : de nombreux changements - appréhensions et manque de préparation des membres de la famille - difficultés scolaires pouvant aller jusqu'au décrochage scolaire - phobie scolaire - manque de confiance des parents.

### CONSÉQUENCES

Parents qui semblent souvent dépassés face à des adolescents parfois mal dans leur peau. Inadéquation entre les attentes des parents et celles des ados. Période qui questionne les parents et parfois remet en cause leur éducation.

### BESOINS

- d'écoute
- d'accompagnement pour le parent et pour l'adolescent
- de reprendre confiance en leur rôle de parent



## En quoi le manque de ressources et/ou d'outils se traduit-il par des difficultés éducatives ?

### CAUSES

Aucune réponse n'est possible à ce jour quand des parents se trouvent en difficulté face à leurs enfants. Savoir gérer les crises d'adolescents et les phases du conflit œdipien. Fuite du foyer familial et des valeurs des parents de la part des adolescents.

### CONSÉQUENCES

Enfants qui ont du mal à respecter le cadre posé. Familles qui semblent démunies pour différentes raisons (cumul des difficultés, culture, histoire de vie) et qui ne savent pas forcément où trouver les réponses à leurs questions, qui n'osent pas forcément en parler. Problème de santé.

### BESOINS

- de comprendre les besoins de leur(s) enfant(s) pour un meilleur accompagnement
- de prévention et de conseils sur les pédagogies éducatives possibles.



**CAP SUR LE**



# LA DEFINITIONS DES ORIENTATIONS

## C'est quoi ?



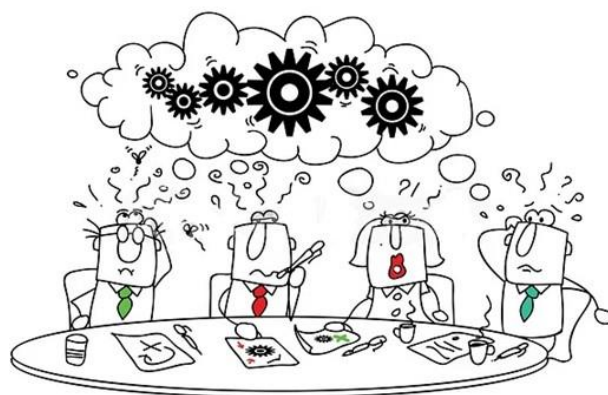
A la croisée de l'évaluation et du diagnostic de territoire, c'est-à-dire à partir des éléments confirmés par l'ensemble des participants lors des restitutions sont ressortis **des enjeux d'intervention** pour les 4 prochaines années.

Ils ont été partagés et débattus lors des débats d'enjeux puis ont été transformé en **grandes orientations** pour le futur projet.

## Qui participe ?

Familles adhérentes

Partenaires



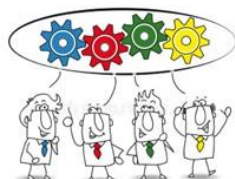
Equipe salariée

Administrateurs

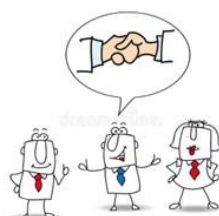
## Comment ?



Réunions  
d'équipe



Concertations  
habitants

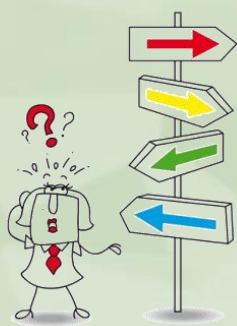


Concertations  
financeurs

## Quand ?



# 1/ Zoom sur les finalités du projet

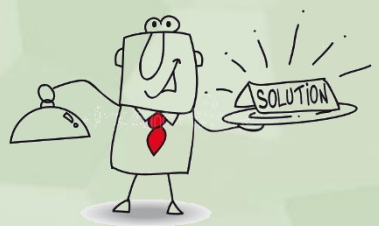


Les constats partagés ont été pris en compte, débattus et réfléchis afin qu'ils soient traduits en action d'une manière progressive et pérenne. En effet, tout comme nos Projets Familles précédents, les actions seront basées sur une démarche collective associant les professionnels du Centre Social Duchère Plateau, les bénévoles, les partenaires et les familles. Le Centre Social est acteur de l'amélioration de la vie personnelle et sociale des différents membres des familles. Notre Projet Famille **vis** alors à **répondre aux problématiques familiales du territoire et à réduire la fracture sociale, économique, intergénérationnelle et culturelle.**

Le Projet Animation Collective Familles est une vraie richesse. Il permet de créer des synergies intersectorielles et propose des interventions diversifiées, intergénérationnelles, culturelles, de loisirs et éducatives. Les acteurs de ce projet mènent une animation de la vie sociale riche, dynamique et en direction de tous. Les actions supposent à la fois l'impulsion d'une dynamique dans le groupe familial et un accompagnement individuel. Ce travail développe une vision globale des besoins et des attentes des habitants du territoire. Le Centre Social est alors repéré comme lieu ressource pour les familles auxquelles elles s'adressent pour une demande particulière et trouvent une multitude d'occasions de rester en contact et de revenir dans des actions bien précises.

## AXES DE DEVELOPPEMENT DU PROJET FAMILLES 2023/2027





# LES PARENTS DE PRE-ADOLESCENTS ET D'ADOLESCENTS

2023 - 2027





## LES PARENTS DE PRE-ADOS & ADOS



### OBJECTIFS OPERATIONNELS

Répondre à des problématiques repérées de parents.

Sensibiliser et informer sur des sujets liés à la parentalité et à des questions d'éducation.

Favoriser l'interaction du public

Accompagner la fonction parentale par des apports théoriques et des échanges.



### LES ACTIONS

Mettre en place **3-4 débats thématiques** dans l'année à destination des parents et de leurs adolescents. Diversité de support : cinéma, théâtre forum, quizz... Exemples de thématiques : le harcèlement scolaire, la radicalisation, la communication

les réseaux sociaux... Ces évènements seront proposés en horaires décalés afin de toucher un maximum de public.



### LES MOYENS

Humains : animateurs des deux secteurs

Matériels : divers lieux CSDP, cinéma, théâtre de la MJC

Financier : budget de fonctionnement.



### RÉSULTATS ATTENDUS

3 à 4 débats à l'année avec 30 participations en moyenne par séance.

Prise de paroles de parents

Libération de la parole



### SECTEUR

Animations communes



### CALENDRIER

Dès 2024



### PARTENAIRES

Ciné Duchère, Agir pour l'égalité, groupe de coordination jeunesse...



### INDICATEURS DE RÉUSSITE

Nombre de débats organisés et du nombre de participants

Variété des thèmes abordés et qualité des échanges

Nombre de prise de paroles des habitants

Toucher des publics différents de ceux que nous avons



## LES PARENTS DE PRE-ADOS & ADOS



### OBJECTIFS OPERATIONNELS

Offrir aux parents des espaces propices à des rencontres, réflexions et échanges autour du lien qu'on peut faire entre la fonction parentale et la vie scolaire.

Contribuer à l'implication des parents dans la scolarité de leur enfant/adolescent.

Renforcer les liens parents-adolescents.

Déculpabiliser pour mieux libérer la parole et retrouver une sérénité.



### LES ACTIONS

Continuer la dynamique de travail sur le **Lieu Accueil Parents** dans l'école des Anémones. De nombreux parents investissent ce lieu et notamment des parents de pré-adolescents. Présence de temps en temps d'une psychologue de l'équipe de prévention.

Proposer un espace au sein du Centre Social où les parents pourraient partager leurs expériences, leurs réussites mais aussi leurs difficultés. De ce groupe naîtra des projets.



### LES MOYENS

Humains : les responsables secteur Familles-Adultes et Jeunesse

Matériels : dans l'école des Anémones et dans l'accueil du Centre Social.

Financier : budget de fonctionnement.



### RÉSULTATS ATTENDUS

Créer une dynamique autour des prises de paroles du public.

Faire le lien entre les parents des élèves et les différentes institutions scolaires.

Savoir qui fait quoi et comment au sein de l'école et du collège.

Construire des projets collectifs sur ce thème-là.



### SECTEUR

Adultes, Familles et Jeunesse.



### CALENDRIER

2024



### PARTENAIRES

Ecole des Anémones, Collège Schoelcher, éducateurs de prévention de la Métropole



### INDICATEURS DE RÉUSSITE

Confiance instaurée via la libération de la parole.

Au moins une présence de 6 personnes régulières sur le nouvel espace.

Au moins 5 interventions thématiques à l'année.

# LES FAMILLES FRAGILISEES

2023 - 2027



## OBJECTIFS GENERAUX

Favoriser les formes  
d'expression des  
problématiques familiales

Développer une solidarité  
pour et entre les familles

## LE CONSTAT

Les crises sanitaires et  
économiques ont fragilisé  
davantage les familles.

Le Centre Social a alors un  
rôle à jouer dans  
l'accompagnement des  
familles les plus en  
difficulté.

## LES ENJEUX

Aller vers les familles  
les plus en difficulté  
et favoriser leur  
participation.

Retisser du lien entre les familles  
fragilisées à la suite des difficultés  
liées à la crise sanitaire.

Être un lieu ressource repéré.

3

Fiches actions  
correspondant

4

Initiatives





## LES FAMILLES FRAGILISÉES



### OBJECTIFS OPÉRATIONNELS

Agir contre la précarité alimentaire en favorisant l'accès à une alimentation de qualité.

Sensibiliser les habitants sur le mieux manger : de l'achat à l'assiette.

Créer des passerelles avec les autres activités santé du Centre afin de les inscrire dans un parcours.



### LES ACTIONS

Mettre en place une **vente de paniers de fruits et légumes** de saison cultivés dans la région Lyonnaise. Proposer deux tailles de paniers pour s'adapter à la composition des ménages. Définir des tarifs bas et selon le coefficient familial afin d'être accessibles aux familles les plus démunies.

Insérer des idées recettes prenant en compte les compositions des paniers, les petits budgets et l'équilibre alimentaire.



### LES MOYENS

Humains : agent d'accueil et deux bénévoles

Matériels : dans l'accueil du Centre Social, espace mis à disposition

Financier : un budget sera alloué au développement de cette action.



### RÉSULTATS ATTENDUS

Il faut que le Centre Social soit repéré comme acteur de la précarité alimentaire.

Environ 30 paniers commandés toutes les 3 semaines.

Changements d'habitudes : familles sensibilisées au « mieux manger » : achat avec des circuits courts, cuisine faite maison, connaissance des produits de saison.



### SECTEUR

Animations communes



### CALENDRIER

Début 2023

Toutes les 3 semaines



### PARTENAIRES

Les agriculteurs



### INDICATEURS DE RÉUSSITE

Nombre de paniers commandés.

Nombre de familles ayant des coefficients inférieurs à 600€.

Toucher au moins la moitié du public comme ceux que nous ciblons comme le plus en difficulté.



## LES FAMILLES FRAGILISEES



### OBJECTIFS OPÉRATIONNELS

Agir contre la précarité économique.

Développer la solidarité.

Retisser du lien social à travers un moment de convivialité dans le quartier.

Réduire l'empreinte écologique en donnant une seconde vie aux objets.



### LES ACTIONS

Mettre en place des événements type **vide-greniers, vide dressing, troc de vêtements**. Il s'agit d'une demande des familles Duchéroises. L'idée serait alors de travailler en partenariat afin de se coordonner sur les programmations annuelles de ce type d'évènements.

Nous pourrions aussi associer d'autres acteurs du quartier afin de créer des manifestations de plus grande ampleur.



### LES MOYENS

Humain : agent d'accueil pour les inscriptions et salariés le jour J. Groupe d'habitants pour un projet d'autofinancement (ex : buvette).

Matériel : au sein du CSDP et dans le quartier, appui logistique ville de Lyon.



### RÉSULTATS ATTENDUS

Au moins trois événements mis en place sur l'année.

Des liens créés entre habitants.



### SECTEUR

Animations communes



### CALENDRIER

Dès 2024



### PARTENAIRES

Foyer Protestant  
Centre Social  
Sauvegarde



### INDICATEURS DE RÉUSSITE

Communication large sur le quartier et même en dehors.

Nombre d'exposantes et de visiteurs



## LES FAMILLES FRAGILISÉES



### OBJECTIFS OPÉRATIONNELS

Donner des outils/ressources aux familles pour améliorer leur vie quotidienne.

Favoriser l'expression des habitants en valorisant leurs savoirs.

Tisser des liens entre les parents.

Renforcer notre partenariat.



### LES ACTIONS

Continuer nos **ateliers** réguliers de « **Vie quotidienne** » construits avec les parents. Idées de thème : la maîtrise d'un budget, le sommeil, la gestion du stress, la cuisine avec un petit budget... Interventions régulières de professionnels spécialisés (orientations individuelles).

Mise en place dans l'année d'un temps fort **type forum solidarité** présentant les structures et dispositifs luttant contre la précarité sociale et économique. (resto du cœurs, MMS, secours catholique...)



### LES MOYENS

Humain : animatrices Adultes Familles.

Matériel : au sein du CSDP : salle de réunion, cuisine

Financier : Dans le cadre des Contrats de Ville.



### RÉSULTATS ATTENDUS

Organisation d'un temps fort à l'année type forum solidarité.

Associer les habitants à la construction de 3 évènements par an.

Rendre le public plus altruiste et intéressé au sort des personnes en difficulté.



### SECTEUR

Adultes Familles



### CALENDRIER

Dès 2023



### PARTENAIRES

Nombreux partenaires : Ateliers santé ville, professionnels de santé, associations humanitaires...



### INDICATEURS DE RÉUSSITE

Nombre d'ateliers proposés à l'année et nombre de participants.

Variété des thèmes abordés. Diversité partenariale.

Orientations individuelles des participants

# LA FONCTION PARENTALE

2023 - 2027



## OBJECTIFS GÉNÉRAUX

Prévenir l'épuisement parental.

Accompagner les parents dans les liens familiaux au sein de leur cadre de vie.

## LE CONSTAT

Le sentiment d'épuisement, de mal-être, de « burn out » de certains parents s'est accentué avec la crise sanitaire.

Il s'agit alors de repérer des signes chez les familles : de mal-être, sentiment de tristesse, de repli sur soi, de stress, de modification de comportement en collectif...

## LES ENJEUX

Valoriser les échanges sur les pratiques éducatives des parents.

Cibler les pères.

Permettre aux parents d'avoir un temps de répit.

4

Fiches actions correspondant

6

initiatives



## LA FONCTION PARENTALE



### OBJECTIFS OPERATIONNELS

Permettre à des familles rencontrant des obstacles (culturels, sociaux, financiers) de réaliser leur souhait de départ en vacances en famille.

Développer les temps de loisirs parents-enfants en dehors du quartier.

Favoriser la prise de conscience des potentialités des familles ainsi que leur prise de décision.



### LES ACTIONS

Poursuivre notre dynamique **des sorties** et **des séjours familiales**. Pour donner suite à une demande des familles Duchéroises, depuis l'été 2020, nous avons augmenté nos sorties familiales estivales et avons accompagné la démarche de projet séjours.

Un projet vacances dans un Centre Social s'inscrit dans une démarche participative active des habitants tant dans la préparation que dans le déroulement des séjours.



### LES MOYENS

Humain : animatrices Adultes Familles.

Matériel : cuisine pour les chantiers, salle de réunion.

Financier : appui de la CAF et de l'ANCV.



### RÉSULTATS ATTENDUS

Implication des familles : Ces projets ne sont pas des projets de structure mais leurs projet - développement de leur autonomie.

Solidarité entre les familles.

Au moins 2 séjours proposés à l'année et 10 sorties familiales.



### SECTEUR

Adultes Familles



### CALENDRIER

Dès 2023



### PARTENAIRES

L'ANCV, la CAF, les campings agréés, la compagnie de transport



### INDICATEURS DE RÉUSSITE

Nombre de prise d'initiatives des familles.

Nombre de projets réalisés.



## LA FONCTION PARENTALE



### OBJECTIFS OPERATIONNELS

Créer des moments de complicité père-fil(s)/fille(s).

Cibler des pères afin de connaître davantage leurs besoins et attentes.

Créer des souvenirs communs entre famille en dehors du quartier.



### LES ACTIONS

Relancer notre action « **Team Daddy** » : sorties de proximité culturelles ou sportives père-enfant. En effet, cette action a été arrêtée pendant la crise sanitaire et s'était essouffée. Elle a repris depuis, et la dynamique est revenue.

Nous estimons que cette action doit être portée par un animateur homme. C'est plus simple de mobiliser des « papas » si c'est un accompagnateur homme.



### LES MOYENS

Humain : animateur jeunesse

Matériel : sorties extérieures

Financier : Appel à projet fondations privées



### RÉSULTATS ATTENDUS

6 sorties organisées à l'année.

Plus de pères qui participent aux actions du Centre Social.

Changement des représentations des habitants : participation des hommes aussi dans les activités du Centre Social.

Rapprochement des liens père-enfant.



### SECTEUR

Enfance, Jeunesse et Famille



### CALENDRIER

Dès 2023



### PARTENAIRES

Appui sur la communication par les partenaires de proximité



### INDICATEURS DE RÉUSSITE

Nombre de sorties organisées et nombre de participants.

Echange intra-familiaux et inter-familiaux.

Nombre de passerelles créées avec les autres actions du Centre Social.



## LA FONCTION PARENTALE



### OBJECTIFS OPERATIONNELS

Favoriser des temps de bien-être pour les parents.

Permettre aux parents de souffler.

Tisser des liens entre parents.



### LES ACTIONS

Poursuivre et renforcer notre action « **Parents Party** » : soirées ou sorties entre parents. Mettre en place des **modes de gardes** lors de ces soirées et lors d'autres évènements au Centre Social. Exemple : lors de repas de quartier, d'après-midi bien-être, de ciné débat...

Ils seront portés par des professionnels spécialisés mais aussi par des bénévoles volontaires.



### LES MOYENS

Humains : professionnels crèche et secteur enfance. Animatrices Adultes Familles.

Matériels : local de la crèche, salle polyvalente et sortie à l'extérieur.

Financier : participation des familles – budget du secteur



### RÉSULTATS ATTENDUS

Rendre plus autonome les parents.

Créer une dynamique autour du plaisir d'avoir du temps pour soi.

Responsabiliser le second parent (très souvent « le papa ») pour garder le ou les enfants durant la présence de l'autre parent à la soirée.

Favoriser le soutien des voisins afin de faire garder les enfants de façon temporaire si le système de mode de garde du Centre Social est complet.



### SECTEUR

Animations  
Communes



### CALENDRIER

2024



### PARTENAIRES

Espaces culturels  
et de loisirs de la  
Métropole



### INDICATEURS DE RÉUSSITE

4 événements organisés à l'année et au moins 10 participants minimum par séance.

8 enfants gardés pour chaque événement.

Nombre de passerelles mise en place avec les autres actions du Centre Social.



## LA FONCTION PARENTALE



### OBJECTIFS OPERATIONNELS

Mettre les parents à l'honneur en les valorisant.

Développer le pouvoir d'agir des parents en les rendant acteurs de cet événement.

Recueillir la parole des habitants afin d'en faire des propositions d'actions.

Contribuer à la dynamique du quartier et développer la mixité au sein de nos actions.



### LES ACTIONS

Mettre en place un événement phare sur le quartier autour de la parentalité. Il s'agit de construire avec nos partenaires et les parents une semaine dédiée aux questions parentales avec de nombreuses actions : ateliers d'échanges de savoirs, rencontre-exposition, temps festif et ludique...

Poursuivre les commissions familles afin d'échanger sur les problématiques familles et de co-construire des projets.



### LES MOYENS

Humains : animateurs, bénévoles, administrateurs.

Matériels : intérieur et extérieur (pour la visibilité).

Financier : budget du secteur



### RÉSULTATS ATTENDUS

Régularité des commissions familles avec des ordres du jour préalablement définis en commun.

Propositions et prise d'initiatives des parents.

Rayonnement de l'événement parentalité avec 150 participations sur la semaine.



### SECTEUR

Tous les secteurs.



### CALENDRIER

2024



### PARTENAIRES

Structures du quartier travaillant avec les familles : Maison de l'Enfance, CS Sauvegarde, Bibliothèque, Secours Catholique, MJC...



### INDICATEURS DE RÉUSSITE

Nombre de commissions familles réalisées et régularité des participants.

Nombre de partenaires mobilisés sur la semaine de la parentalité et nombre de personnes dont ceux issus du Centre Social participant au grand événement autour de la parentalité.

Qualité des échanges, des réflexions, des propositions faites.



## 2/ Des moyens spécifique au projet familles

### Nouvelle organisation à destination du projet familles



Nous souhaitons développer un « continuum éducatif » comme principe d'intervention. Cela consiste à établir des relations durables avec les parents, en cherchant systématiquement à les impliquer dans le fonctionnement des activités auxquelles participent leurs enfants. Ce principe d'intervention, cohérent avec l'approche globale des familles que nous défendons, implique d'intensifier les liens avec l'ensemble des secteurs d'activité du Centre Social Duchère Plateau. Nous allons avoir des fonctions d'accompagnement, de pilotage, de portage, de développement et de mise en œuvre cohérente de l'ensemble des actions de l'axe familles avec une vision transversale, des réponses à apporter et de l'organisation des actions.

Depuis février 2023 une nouvelle organisation en interne a été mise en place au service du projet ACF avec la création d'un poste de responsable de secteur Familles-Adultes-Parentalité : Mme **Jessica TROXLER** titulaire depuis 2012 du Diplôme d'Etat de Conseillère en Economique Sociale et Familiale occupe cette fonction au sein du CSDP.

L'intérêt de ce poste étant d'initier toute une démarche collective interne et externe pour développer, consolider et faire de ce secteur la base essentielle du fonctionnement du Centre Social. Elle possède les qualités techniques et pédagogiques pour mener à bien ses missions.

Mme **TROXLER** assure les missions suivantes :

- Être le garant avec le directeur du Centre Social de la conception, du pilotage, de la mise en œuvre et de l'évaluation du Projet Familles, en cohérence avec le Projet Social du Centre.
- Accompagner les parents dans leurs souhaits de concrétiser des projets collectifs afin de favoriser leur émancipation.
- Travailler en collaboration auprès des partenaires Duchérois intervenant dans les champs de la famille et de la parentalité.
- Coordonner les projets sur le secteur et favoriser les passerelles inter-secteur.

L'équipe du secteur Familles-Adultes-Parentalité est composée de deux autres salariées à temps plein :

**Mme Célia VIEGAS**, qui du fait de sa riche expérience au sein de l'association, de sa connaissance du public, de sa capacité à développer et soutenir des projets, est un atout indéniable et important pour le secteur.

Elle assure les missions suivantes :

- Être pilote de tous les ateliers adultes du Centre Social ;
- Rechercher activement des bénévoles ;
- Conduit des projets d'habitants
- Porte des manifestations de la structure
- Anime les ateliers familles avec sa collègue.

Elle est diplômée d'un BTS SP3S (Service et Prestations des Secteurs Sanitaires Sociaux) depuis 2017 et a obtenu le DIFLES (Didactique du Français Langue Etrangère et Seconde) en 2022.

**Mme Nadia BAGHDADI** est animatrice adulte. Elle a également une très bonne connaissance du public et surtout elle a de grande capacité à développer, porter et suivre des initiatives d'habitants notamment ceux les plus éloignés de la structure. Enfin Mme **BAGHDADI** pilote les plus grandes manifestations significatives du Centre Social avec des résultats plus que probants tant en termes de contenu que de participation du public. Comme sa collègue c'est une force vive du secteur FAP.

Elle assure les missions suivantes :

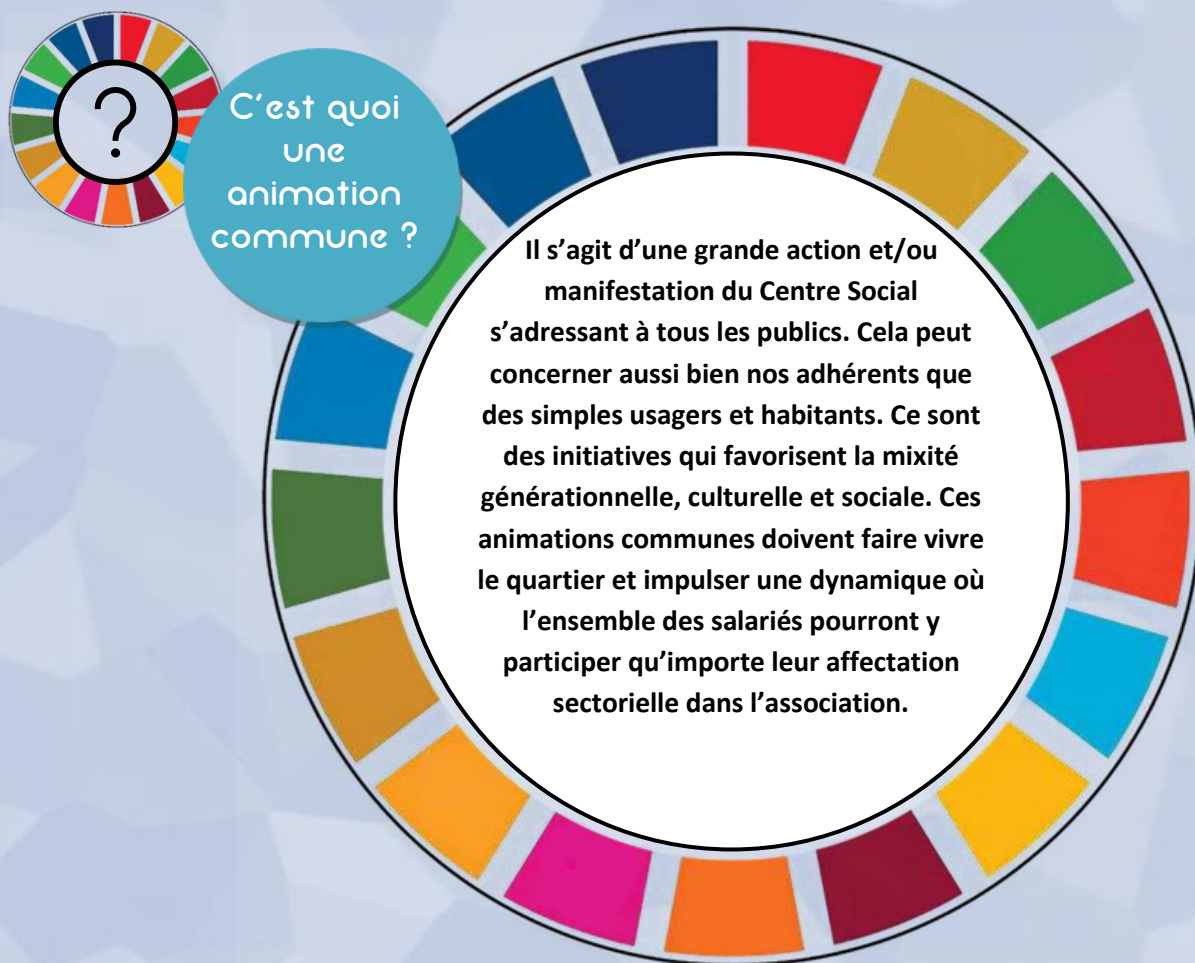
- Tenir la permanence de l'écrivain public ;
- Pilote certaines animations communes dont les quinzaines culturelles ;
- Être référente de l'action sur l'antenne Balmont.

Elle est diplômée depuis 2020 d'un DE JEPS (diplôme d'État de la Jeunesse, de l'Éducation Populaire et du Sport)

A ces salariés s'ajoutent,

- deux salariés techniques (une professeure de dessin et une formatrice en FLE),
- des bénévoles qui nous permettent de proposer d'autres ateliers mais également qui nous accompagnent lors de certaines animations communes,
- des services civiques et des stagiaires (notamment ESF)
- et enfin des animateurs occasionnels que nous recrutons pour mener à bien certains projets de grande ampleur.

L'équipe du secteur FAP travaille en transversalité avec les autres salariés du Centre Social. Notamment lors de nos Animations Communes.



Ainsi, ces animations communes sont portées par l'équipe entière du Centre Social Duchère Plateau (logistique compris). Selon nous, voici les clefs pour un bon fonctionnement :

- Des mandats clairs définis (profils de poste, pilote)
- Un management qui favorise le faire ensemble ;
- Une organisation collective ;
- Une posture professionnelle favorisant l'écoute active ;
- De la créativité ;



Les animations communes du Centre Social sont la vitrine de la bonne dynamique de l'association. Elles indiquent une vitalité, une volonté d'être au plus proche des familles et surtout une envie d'être hors les murs chaque fois que nécessaire. Aussi, elles resituent le Centre Social au cœur de son métier : être un foyer d'initiatives.

## Les activités Familles :



### **CRÈCHE**

Le P'tit Baluchon



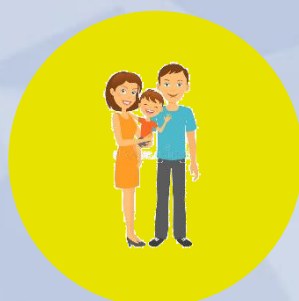
### **LUDOTHÈQUE**

La Ludo PLATO



### **PANIERES POPOTES**

Vente de paniers solidaires



### **PAUSE COCINNELLES**

Accueil parents et enfants – 3 ans



### **LIEU ACCEUIL PARENTS**

Café parents école Anémones



### **ATELIERS PRE MS-GS**

Ateliers avec 3 écoles



### **ATELIER VIE QUOTIDIENNE**

Echanges réguliers de conseil



### **ECHANGES DEBATS**

Cinéma, théâtre, quizz...



### **ATELIER PAPOTES**

Atelier de cuisine du monde



### **SORTIES & SEJOURS \* FAMILLES**

Sorties de loisirs ou culturelles



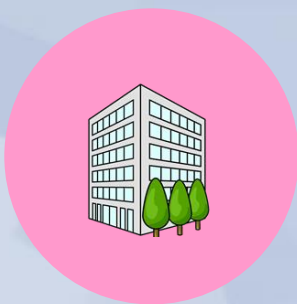
### **TEAM DADDY**

Soirée loisirs ou culturelles  
père-enfant



### **FAMILI PARTY PARENTS PARTY**

Soirées festives parents-  
enfants ou entre parents



### ANTENNE BALMONT

Action familles  
Foyer Protestant



### MICRO-PROJET

Réponse aux initiatives  
des parents

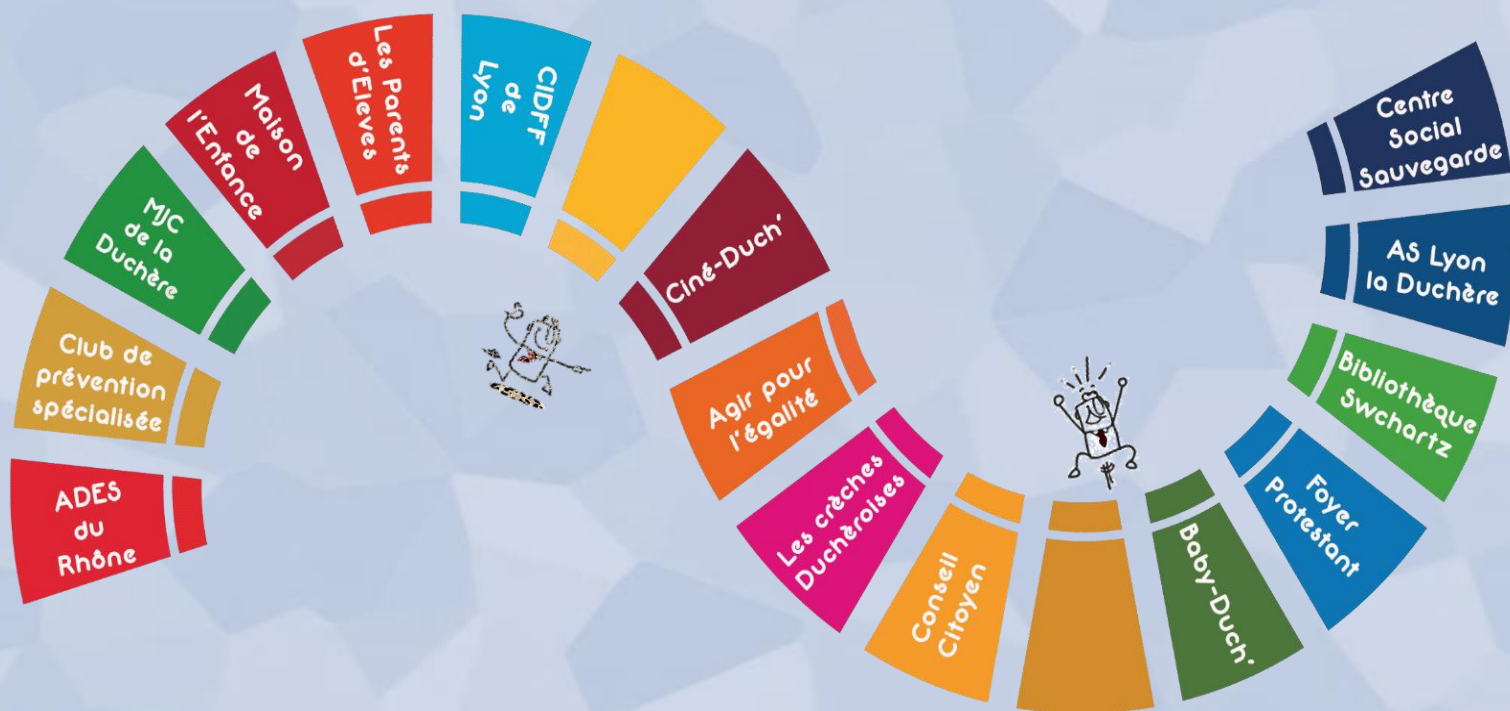


### ANIMATIONS COMMUNES

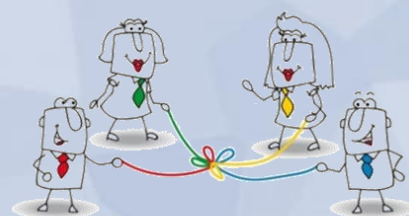
Manifestation  
Grand événement

## Vers un maillage territorial fort autour de la parentalité :

Pour réaliser son Projet Famille, l'équipe du Centre Social coopère avec de nombreuses institutions et associations sur des projets variés. Que cela soit avec les différents services de la Ville de Lyon, les institutionnels, les associations employeuses ou de petites associations de quartier, le Centre Social œuvre, à des échelles diverses, dans une volonté de créer et favoriser un carrefour partenarial le plus large possible.



Les structures socio-éducatives sont nombreuses sur le territoire et les échanges professionnels permettent de conclure que l'animation d'un réseau d'acteurs est un besoin sur le territoire. Le groupe de travail existait auparavant mais ne fonctionne plus. Ce groupe avait mis en place un recueil des offres de loisirs à destination des familles sur le territoire. Il serait bien de réactiver ce lieu de concertation car certains parents n'ont pas la capacité d'aller chercher ces informations et les structures ont besoin de savoir ce que font les autres acteurs pour en informer les familles.



L'animation d'un réseau permet de mieux couvrir les besoins avec les ressources existantes par une synergie plus forte. Cela favorise un partage entre acteurs : croisement de compétences différentes, repérage des besoins non couverts et des besoins des acteurs, création de maillages. Ce travail permet de proposer de nouvelles actions et des actions communes et ouvrirait de nouvelles perspectives en termes de liens pour les familles.

## 3/ Des critères d'évaluation et de suivi

Ces perspectives 2023/2027 doivent être mesurées de façon cohérente, pertinente et régulière. C'est pour cela que nous mettrons en place différents outils de suivi de chaque axe afin de réajuster si nécessaire les orientations. Nous reprenons ici les mêmes indicateurs d'évaluation que le Projet Social de la structure. Il nous semble plus cohérent de garder cette continuité dans les évaluations des différentes actions du Projet Social de structure et du Projet Animation Collective Familles. En novembre 2024, nous serons à un peu moins de la moitié de ce contrat de projet, dans le cadre de notre séminaire annuel en présence des salariés, des administrateurs, des bénévoles et d'un collectif d'habitants, nous organiserons un bilan d'étape de ce Projet Social. Un document naîtra de cette rencontre et sera transmis à tous nos partenaires. Un nouveau bilan d'étape sera fait en janvier 2026 lors de l'élaboration du prochain Projet Social.

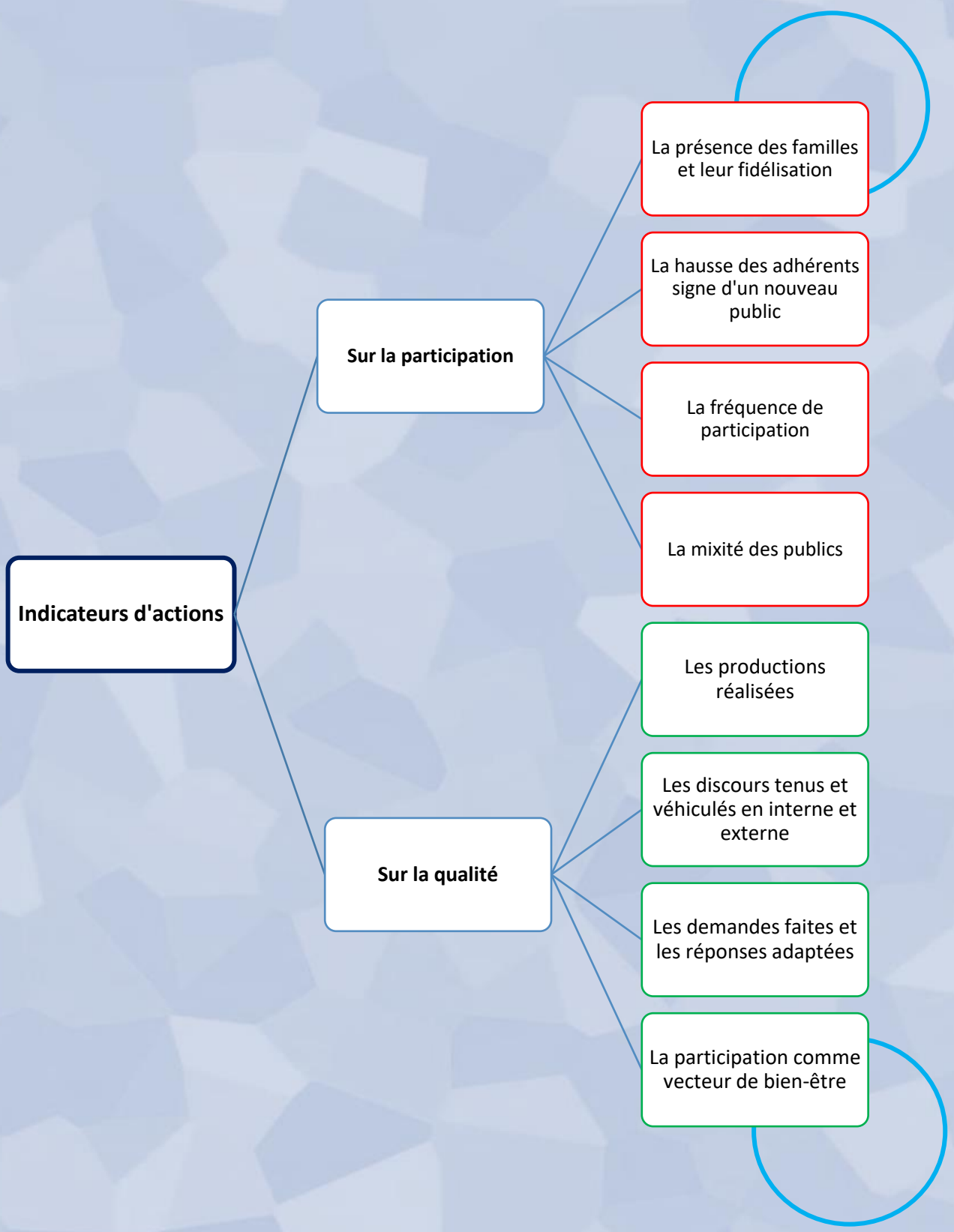


Bilan intermédiaire  
du Projet ACF  
Novembre 2024

Evaluation  
participative des  
actions  
janvier 2025

Bilan mi étape du  
Projet ACF  
janvier 2026

Phase d'évaluation  
à partir  
de mai 2026

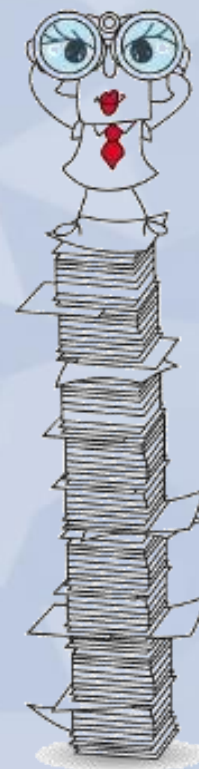


# Conclusion

Ce projet est le fruit d'une démarche participative et collaborative entre les différents acteurs Duchèrois.

Ce troisième Projet Familles du Centre Social confirme sa volonté d'ancrer ses pratiques dans la dynamique du pouvoir d'agir, du vivre ensemble et de l'émancipation des familles du quartier. Ce travail devra être maintenu et pérennisé sur plusieurs années afin que celui-ci puisse, grâce aux interactions des multiples acteurs œuvrant sur la parentalité, créer et développer des liens durables qui renforcent l'implication des familles.

Le Centre Social Duchère Plateau s'appuie sur un travail de transversalité pour accomplir sa mission. Quand on parle transversalité : il s'agit de créer des passerelles entre les secteurs et les acteurs. C'est là où la mutualisation des compétences prend tout son sens dans un objectifs commun : avoir une vision globale et une meilleure connaissance des familles pour des accompagnements complets et adaptés. Cette démarche de travail est vivante et forte en interne appuyée par le choix de gouvernance et le recrutement d'une équipe pluridisciplinaire. Elle est aussi portée en externe sur le territoire grâce à la volonté des acteurs Duchèrois d'agir ensemble pour et avec les familles.









  
centre social  
duchère plateau  
René Mauguis  
235. avenue  
du Plateau  
à Lyon 9<sup>ème</sup>  
Tél : 04 78 35 31 33  
[csplateau@cspd.fr](mailto:csplateau@cspd.fr)  
[www.cspd.fr](http://www.cspd.fr)







CENTRE  
SOCIAL  
DUCHÈRE  
PLATEAU

*René Maugius*

